



TUS & DUS EĞİTİM PLATFORMU

DUS

DENEME SINAVI

1. DENEME

KLİNİK BİLİMLER

1. Dişlerin ağız ortamına sürmesinden sonra mine dokusunun maturasyon sürecinde aşağıdakilerden hangisi gerçekleşir?

- A. Organik matriks ve su içeriği artar, geçirgenlik yükselir
- B. Karbonattan zengin hidroksiapatit, asitlere daha duyarlı hale gelir
- C. Tükürükteki iyonlar difüze olarak mine mineralizasyonunu tamamlar
- D. Mine dokusunun geçirgenliği artar ve çürüğe karşı duyarlılık azalır
- E. Organik matriks hacmi artar ve mineralleşme tamamlanır

2. Erozyon ve çürük lezyonlarıyla ilgili aşağıdaki ifadelerden hangisi yanlıştır?

- A. Erozyon lezyonları, yüzeyden başlayarak katman katman tam demineralizasyon gösterir.
- B. Çürük lezyonlarının erken evresinde, yüzeyde daha iyi mineralize bir tabaka, altında ise mineral kaybı gösteren yüzey altı gövdesi bulunur.
- C. Erozyon lezyonlarında kalan mine dokusunun mineral içeriği azalmıştır.
- D. Çürük lezyonları klinik olarak yumuşak ve kireçimsi beyaz görünümde olabilirken, erozyon yüzeyleri genellikle sert ve parlaktır.
- E. Eroziv lezyon yüzeyi hipomineralizeyken, çürük lezyon yüzeyi erken evrede hipermineralizedir.

3. Çürük oluşumunda dişlerin etken faktörleri ile ilgili aşağıdaki ifadelerden hangisi yanlıştır?

- I. Dişlerin yeni sürme döneminde olması, çürük riski açısından en yüksek riskli dönemdir.
 - II. Büyük boyutlu dişlerin çürük gelişimine karşı riski, küçük dişlere göre daha azdır.
 - III. Dişlerin anatomik özellikleri (pit, fissür, girinti-çukurluklar) çürük oluşumunu kolaylaştırır.
- A. Yalnız II
 - B. I ve II
 - C. Yalnız III
 - D. I ve III
 - E. I, II ve III

4. Aşağıdakilerden hangisi "Ekolojik Plak Hipotezi" ile ilgili doğru bir ifadedir?

- A. Hastalık, sadece belirli patojen bakterilerin plakta aşırı çoğalması ile oluşur.
- B. Hastalığın oluşumu, plak miktarından bağımsızdır; tüm plaklar eşit derecede patojendir.
- C. Hastalık, ağız mikrobiyotasının dengesinin bozulması sonucu ortaya çıkar.
- D. Hastalığı önlemek için, mümkün olduğunca fazla plak mekanik olarak uzaklaştırılmalıdır.
- E. Çürük oluşumunda sadece Streptococcus mutans ve lactobacilli bakterileri etkilidir.

5. Aşağıdakilerden hangisi tükürüğün çürük oluşumuna karşı koruyucu etkisi ile ilgili yanlış bir ifadedir?

- A. Tükürükteki bikarbonat, asitleri tamponlayarak pH'nın hızla yükselmesine katkıda bulunur.
- B. Kalsiyum ve fosfat iyonları, düşük pH'da diş yüzeyinden çözünerek remineralizasyonu kolaylaştırır.
- C. Statherin ve prolinden zengin proteinler, kristal büyümelerini kontrol ederek mineral kaybını sınırlandırır.
- D. Tükürük akış hızı arttıkça, asidik ürünlerin ağız ortamından uzaklaştırılması kolaylaşır.
- E. Tükürüğün içerdiği florür, demineralizasyonu azaltırken, remineralizasyonu destekler.

6. Aşağıdakilerden hangisi, dentinde mineye göre çürüğün daha hızlı ilerlemesinin nedenlerinden biri değildir?

- A. Dentinin organik madde içeriğinin daha fazla olması
- B. Dentin kanallarının varlığı
- C. Dentinin mineral yapısının daha düzenli ve büyük kristallerden oluşması
- D. Dentin kanalları üzerindeki delikçikler ve odontoblast uzantılarının anastomoz yapması
- E. Kanallar içerisindeki sıvının yer alması

7. Klorheksidin ile ilgili aşağıdaki ifadelerden hangisi yanlıştır?

- A. Klorheksidin, düşük konsantrasyonda bakteriyostatik, yüksek konsantrasyonda bakterisit etkiye sahiptir.
- B. Gram negatif mikroorganizmalar klorheksidine gram pozitif mikroorganizmalardan daha duyarlıdır.
- C. Klorheksidin biyofilm metabolik aktivitesini azaltır ve mikrobiyal enzimleri inhibe eder.
- D. Klorheksidin kullanımı dişlerde ve oral dokularda renklenme gibi lokal yan etkilere neden olabilir.
- E. Klorheksidin, diş macunu ile birlikte kullanıldığında, diş fırçalamadan hemen sonra uygulanmamalıdır.

8. Cam iyonomer simanın (CİS) flor salınım özellikleriyle ilgili aşağıdaki ifadelerden hangisi yanlıştır?

- I. Flor salınımı, toz-likit karıştırıldıktan sonraki ilk 24 saatte maksimum seviyeye ulaşır.
 - II. Salınım hızı, ilk haftada en yüksek düzeyindedir.
 - III. Salınım, 12 ay devam eder.
 - IV. Salınım, 3-4 ay gibi bir sürede sabit bir seviyeye gelir.
 - V. CİS flor depolayabilir ve yeniden yüklenme yeteneği vardır (rezervuar etkisi).
- A. 3 ve 4
 - B. Yalnız 3
 - C. 2 ve 5
 - D. 1 ve 2
 - E. 1 ve 4

9. Amalgam dolgunun boyutsal değişimleri ile ilgili aşağıdakilerden hangisi yanlıştır?

- A. Amalgamın ilk 20 dakikası içinde hızlı bir büzülme meydana gelir.
- B. İlk büzülmeden 5-10 dakika sonra yavaş bir genişleme başlar ve 4-6 saat içinde maksimuma ulaşır.
- C. 16-18 saatler arasında tekrar yavaş bir büzülme oluşur.
- D. Amalgamın kontraksiyonu dolguda yükselmeye sebep olabilir
- E. Sınırlı genişleme, kavite kenarlarına dolgunun daha iyi adapte olmasını sağlar.



11. Mandibular birinci premolar dişlere özgü olan, oklüzal ve lingual yüzden izlenebilen ve yukarıdaki görsele gösterilen morfolojik yapı aşağıdakilerden hangisidir?

- A. Meziolingual gelişim oluğu
- B. Meziomarjinal gelişim oluğu
- C. Distolingual gelişim oluğu
- D. Mezial oblik oluk
- E. Distal oblik oluk

10. Diş hekimliğinde adezyon kavramı ve tipleri ile ilgili aşağıdaki ifadelerden hangisi yanlıştır?

- A. Mekanik adezyon, rezinlerin diş dokusuna penetre olarak rezin tagler oluşturmasıdır.
- B. Adsorbsiyon adezyonu, dişin organik ve inorganik yapısına kimyasal bağlanmayı ifade eder.
- C. Difüzyon adezyonu, sadece mekanik kilitlenme ile sağlanır.
- D. Adezyon; farklı molekül yapısına sahip iki yüzeyin çekim kuvvetleri ile bir arada tutulmasıdır.
- E. Adeziv, adezyonu sağlayan madde; aderent ise adezivin uygulandığı yüzeydir.

12. Diş hekimliği uygulamalarında kullanılan cam seramiklerle ilgili olarak aşağıdaki ifadelerden hangisi yanlıştır?

- A. Cam olarak şekillendirilip daha sonra kısmi devitrifikasyon amacıyla ısı işlemine tabi tutulurlar.
- B. Yapılarındaki kristal partiküller, ağızda kuvvet uygulandığında çatlak ilerlemesini sınırlandırmaya yardımcı olur.
- C. Lösit bazlı cam seramikler, anterior kuronlar ile premolar bölgede inley, onley ve kuronlarda endikedir; molar kuronlar ve köprülerde kullanımları genellikle önerilmez.
- D. Lityum disilikat cam seramikler, lösit bazlı cam seramiklere göre daha translüesanttir fakat mekanik olarak daha zayıf yapı gösterirler bu nedenle yalnızca anterior bölgede kullanılırlar.
- E. CAD – CAM sistemlerle ve basınç altında enjekte edilen sıcak presleme tekniğiyle üretilebilirler.

13.

- I. Santral kesici eksikliklerinde
- II. Üst lateral kesici eksikliklerinde
- III. Birinci küçük azı eksikliklerinde
- IV. Distalde dayanağın olmadığı birinci büyük azı eksikliklerinde

Yukarıdaki diş eksikliklerinden hangilerinde kantilever tasarımına sahip sabit bölümlü bir protez planlanabilir?

- A. Yalnız II
- B. I ve II
- C. II ve III
- D. II, III ve IV
- E. I, II, III ve IV

14.

- I. Folyodan sinterleme, kopya frezleme, CAD–CAM, seçici lazer sinterleme ve elektroformasyon; döküm dışında metal protez altyapı üretiminde kullanılan alternatif yöntemlerdir.
- II. Seçici lazer sinterleme, metal altyapıların katmanlı üretim teknolojisiyle oluşturulmasını sağlayan ve yaygın kullanılan yöntemlerden biridir.
- III. CAD–CAM sistemleri, özellikle titanyum altyapıların frezleme yöntemiyle üretiminde sıkça kullanılmaktadır.

Metal alaşımlardan bir protez altyapısı üretmek amacıyla kullanılan güncel diş hekimliği uygulamalarıyla ilgili olarak yukarıdaki ifadelerden hangileri doğrudur?

- A. Yalnız I
- B. Yalnız II
- C. I ve II
- D. I ve III
- E. I, II ve III

15. Serbest sonlu hareketli bölümlü protezlerde kroşe tercihini etkileyen faktörlerle ilgili olarak aşağıdaki ifadelerden hangisi yanlıştır?

- A. Bar kroşe yerleşimini engelleyen durumlar varsa RPI yerine RPA kroşe tercih edilebilir.
- B. Derin servikal andırkat ve yumuşak doku andırkatı varlığında bar kroşeler kontrendikedir.
- C. T ve Y bar kroşeler serbest sonlu vakalarda maksimum retansiyon sağlamaları için mümkün olduğunca modifiye edilmeden kullanılmalıdır.
- D. Sığ vestibül sulkus ve aşırı bukkal/lingual eğim gösteren dişler varlığında bar kroşeler kullanılmamalıdır.
- E. Destek dişin periodontal açıdan zayıf olduğu vakalarda, birinci sınıf kaldıraç etkisini azaltmak amacıyla kombinasyon kroşeler tercih edilebilir.

16. Alt çenesinde doğal dişleri bulunan bir hastaya üst çenede tek tam protez yapılmıştır. Bu hastada üst tek tam protezin stabilitesini artırmak ve olası komplikasyonları önlemek amacıyla aşağıdaki işlemlerden hangisinin yapılması hatalı bir sonuca yol açacaktır?

- A. Kesici yolu eğimi 0° veya yakın olacak şekilde düzenlenmelidir.
- B. Anterior bölgedeki yapay – doğal diş temasları minimum seviyede tutulmalıdır.
- C. Mukoza üzerindeki yükü daha homojen dağıtmak için yumuşak astar materyali kullanılmalıdır.
- D. Anterior dişler arasında overbite miktarı arttırılmalı, overjet miktarı azaltılmalıdır.
- E. Metal kaide plakları kullanılmalıdır.

17. Alt çenede iki implant destekli overdenture protez, üst çenede ise geleneksel tam protez yapılan bir hastada, 6 ay sonra gerçekleştirilen kontrol seansında premaksilla bölgesinde hızlanmış kemik rezorpsiyonu ve üst protezde stabilite kaybı şikâyetleri görülmüştür. Bu tür komplikasyonların ortaya çıkmasını önlemek amacıyla aşağıdaki yaklaşımlardan hangisinin uygulanması önerilmez?

- A. Üst çene alveol kret anatomisini iyileştirmek için preprotetik cerrahi planlanmalıdır.
- B. Arka oklüzal düzlemi daha yüksek konumlandırılmış bir üst protez hazırlanmalıdır.
- C. Oklüzal dikey boyut değerlendirilmeli gerekiyorsa yeniden düzenlenmelidir.
- D. Posterior dişler lingualize oklüzyon konseptine göre dizilmelidir.
- E. Üst tam protezde bilateral balanslı oklüzyondan kaçınılmalı ve yalnızca çalışan tarafta temas sağlanmalıdır.

18. Laminate veneer restorasyonlarda gerçekleştirilen preparasyon teknikleriyle ilgili olarak aşağıdaki ifadelerden hangisi yanlıştır?

- A. Servikal bölgede 0.3 – 0.5 mm arasında bir preparasyon yapılmalıdır.
- B. İnterproksimal bölgede yaklaşık 0.6 mm preparasyon yapılması uygundur.
- C. İnsizal kenarda preparasyon gerektiğinde yaklaşık 1.5 – 2 mm diş kesimi yapılabilir.
- D. Laminate veneer restorasyonlarla insizal kenarda 3 milimetreye kadar uzatma yapılması kırılma direncini anlamlı düzeyde etkilemez.
- E. Laminate veneer restorasyonlarda basamak, dişeti hizasında veya hafif altında konumlandırılan hafif chamfer formunda olmalıdır.

19. Yirmi üç yaşındaki kadın hasta, sağ ekleminden gelen ses şikayetiyle kliniğe başvurmuştur. Diş sıkma veya gıcırdatma öyküsü olmayan hastanın klinik muayenesinde ağız açıklığı normal sınırlardadır ve deviasyon izlenmemektedir. Oskültasyonda; ağız açma sırasında belirli bir açıklıkta her seferinde aynı noktada klik sesi duyulmaktadır. Ağız kapama sırasında da interinsizal aralık düzeyinde her zaman aynı noktada klik sesi alınmaktadır. Açma kapama hareketinin hızı ve kuvveti değiştirildiğinde klik sesinin yeri ve şiddeti değişmeyen bu hastada klik sesinin en olası nedeni aşağıdakilerden hangisidir?

- A. Eklem yüzeylerinde yapısal şekil değişikliği
- B. Redüksiyonlu disk deplasmanı
- C. Disk adezyonu
- D. Disk perforasyonu
- E. Sublüksasyon

20. Tam dişsiz hastalara yapılan obturatörlerle ilgili olarak aşağıdaki ifadelerden hangisi yanlıştır?

- A. Cerrahi obturatörler, cerrahi işlem öncesinde alınan ölçüye göre hazırlanır ve genellikle kısa süreli olarak kullanılır.
- B. Cerrahi obturatör kullanımında, rezeksiyon sahasına komşu bölgede yer alan bazı dişlerin zamanla azaltılması veya kaideden çıkarılması gerekebilir.
- C. Tedavi obturatörlerinde, protezin sert ve yumuşak dokulara uyumunu artırmak için 1–2 haftalık aralıklarla yumuşak astar ile yüzey düzenlemeleri yapılmalıdır.
- D. Daimî obturatörlerde, defekt alanına uzanan bulb kısmının içi dolu olacak şekilde tasarlanması retansiyon ve stabiliteyi olumlu yönde etkiler.
- E. Cerrahi obturatörlerin işlem sonrasında sabitlenmesi için vida, dikiş gibi yöntemler kullanılır.

21. Eklem içi ses şikayetiyle başvuran hastada yapılan klinik muayene sonucunda krepitasyon sesi geldiği fark edilmiştir. Rutin radyografik muayenede ise kondil morfolojisinin değiştiği belirlenmiştir. Hekim kondilde meydana gelen bu morfolojik değişim sonucu kemik sintigrafisi almaya karar vermiştir ve sintigrafide aktif bir enflamatuvar aktivite saptanmıştır.

Bu hasta için en olası tanı aşağıdakilerden hangisidir?

- A. Osteoartrit
- B. Osteoartroz
- C. Osteokondrom
- D. Redüksiyonlu disk deplasmanı
- E. Sinovial kondromatozis

22.

- I. Posterior açık kapanış
- II. Temporomandibular eklem ağrısı
- III. Geç dönem relaps
- IV. Oklüzyonun bozulması

Sagittal split ramus osteotomisi cerrahisinde rijit fiksasyon öncesi kondilin pozisyonunun kontrol edilmemesi sonucu meydana gelen yanlış kondil pozisyonu nedeniyle yukarıda yer alan durumlardan hangisi/ hangileri meydana gelebilir?

- A. II-III-IV
- B. II-III
- C. II-IV
- D. I-II-III-IV
- E. I-II-IV

23. Standart, tek doz epinefrinli lidokain içeren anestezi ampül ile yapılan dental anesteziden hemen sonra hastanın üst hava yolunda ödem meydana gelmiş, dakikalar içerisinde hastada solunum durmasına varan ciddi bir tablo gelişmiştir.

Bu hastada meydana gelen en olası tablo ve tedavisinde kullanılacak ajan aşağıdakilerden hangisidir?

- A. Lidokain toksisitesi- IV lipid transfüzyonu
- B. Anafilaksi- Adrenalin
- C. Bronkospazm- Salbutamol
- D. Konvülsiyon- Diazepam
- E. Anjina Pectoris- Nitrogliserin

24. Aşağıda yer alan klinik durumlardan hangisinin Lateral Faringeal bölge enfeksiyonları sonucu görülme ihtimali diğerlerine göre daha düşüktür?

- A. Horner Sendromu
- B. Mediastinit
- C. İnternal jugular ven trombozu
- D. Menenjit
- E. Otitis media

25. Normal kemiğin çok çekirdekli dev hücreler içeren fibro-vasküler doku ile yer değiştirdiği, kalıtsal, otozomal dominant geçişli multiloküler kistik hastalık aşağıdakilerden hangisidir?

- A. Periferik Dev Hücreli Granülom
- B. Santral Dev Hücreli Granülom
- C. Cherubism
- D. Brown Tümörü
- E. Fibröz Displazi

26. Unilateral, kondil başının medial olarak deplase olduğu kondil fraktüründe aşağıdaki klinik bulgulardan hangisinin görülmesi beklenmez?

- A. Kırık tarafta posterior dişlerde prematür okluzal kontaklar
- B. İpsilateral laterognati
- C. Sağlam kondil tarafında posterior dişlerde okluzal açıklık
- D. Ağız açmada kısıtlılık
- E. Çene ucunun sağlam tarafa deviasyonu

27. Trigeminal nevrалjinin klinik bulgularına göre aşağıdaki durumlardan hangisi trigeminal nevrалjiye ait bir özellik değildir?

- A. Tetik noktalarının uyarımı sonrası aniden başlayan keskin- batıcı ağrı ile karakterizedir.
- B. Ağrı atakları sırasında yüz kaslarında kasılmalar meydana gelebilir.
- C. Ağrı sıklıkla orta hattı geçer, bazen tüm yüzde ağrı görülebilir.
- D. Fizik muayenede hastada objektif bir duyu kaybı görülmez.
- E. Bir atak sonrası tetik noktası tekrar uyarılsa bile birkaç dakika boyunca yeniden ağrı olmaz.

28. 10 yaşındaki erkek çocuk, oral bölgede yer alan ağrılı yaralar ve dişetlerinde meydana gelen büyüme şikayeti ile ailesi tarafından kliniğe getirilmiştir. Yapılan klinik muayenede oral bölgede ülserasyonlarla birlikte yaygın eritematöz gingival büyüme saptanmıştır. Anamnezinde abdominal bölgede ağrı ve sık sık diyare öyküsü alınan hasta gastroenterolojiye sevk edilmiştir.

Endoskopik incelemede ileum ve çekumda ülserasyonlar saptanan hastanın klinik tablosu aşağıda yer alan hastalıkların hangisi ile uyumludur?

- A. Gaucher Hastalığı
- B. Behçet Sendromu
- C. Ülseratif Kolit
- D. Çölyak hastalığı
- E. Crohn hastalığı

29. 32 yaşında kadın hasta ağız kuruluğu şikayeti ile kliniğe başvuruyor. Hastayı muayene etmek isteyen hekim hastada ciddi bir ağıza açıklığı kısıtlılığı olduğunu fark ediyor. Panoramik radyografide mandibulanın çeşitli bölgelerinde rezorpsiyon benzeri görüntüler olduğu belirleniyor. Hastanın parmak uçlarının ciddi derecede beyaz olduğunu fark eden hekim ileri tetkikler için hastayı yönlendiriyor ve otoimmün kökenli bir hastalığa sahip olduğu teşhis ediliyor.

Bu hasta için en olası tanı aşağıdakilerden hangisidir?

- A. Sistemik Lupus Eritematozus
- B. Romatoid Artrit
- C. Skleroderma
- D. Akut Romatizmal Ateş
- E. Sarkoidoz

30.

- I. Glanduler Odontojenik Kist
- II. Skuamöz Odontojenik Tümör
- III. Miksoma
- IV. Kalsifiye epitelyal odontojenik tümör

Yukarıda yer alan patolojilerden hangisi/ hangilerinin nüks etme potansiyeli yüksektir?

- A. II-III-IV
- B. III ve IV
- C. Yalnız II
- D. I-II-III-IV
- E. Yalnız III

31. 48 yaşında kadın hasta kliniğe sol yüz bölgesinde şişlik ve tekrarlayan ağrı ve geçmeyen burun tıkanıklığı şikayetiyle başvuruyor. Hastanın öyküsünden son 3 yıldır sık sık sinüzit atakları geçirdiği ve diabetes mellitus tanısıyla takip edildiği öğreniliyor. Fizik muayenede sol maksiller bölgede şişlik ve ele gelen sert bir kitle ile birlikte hafif proptozis tespit ediliyor. KIBT incelemesinde sol maksiller sinüste ekspansil lezyonun sinüs anterior duvarında ve sinüsün medial duvarında kortikal yıkım ile birlikte, nazal kaviteye yayıldığı ve septumu sağa doğru devriye edip hava yolunu tıkadığı gözleniyor. Medial ve inferior orbital duvarlarda da kemik erozyonu tespit ediliyor. Yapılan biyopside nonspesifik kronik inflamatuvar hücreler, miyofibroblastlar, plazma hücreleri ve fibroblastlar içeren proliferatif bir lezyon görülüyor.

Bu hastada en olası tanı aşağıdakilerden hangisidir?

- A. Sinüs polipi
- B. Fungal sinüzit
- C. Psödotümör
- D. Skuamöz hücreli karsinom
- E. Adenoid kistik karsinom

32. Baş-boyun bölgesine 6 hafta boyunca toplam 70 Gy radyasyon dozuyla radyoterapi uygulanan hastalarda aşağıdaki bulgulardan hangisi geri dönüşümlü bir etkidir?

- A. Hiposalivasyon
- B. Tat alma duyusunda azalma
- C. Oral mukozada bağ dokusu fibrozisi
- D. Massester ve pterigoid kaslarda trismus
- E. Kemik dokusunda hipovaskülarite ve hiposellülarite

33. X-ışını demetini kontrol eden parametrelerinin etkileri ile ilgili aşağıdaki bilgilerden hangileri doğrudur?

- I. Tüp akımının (mA) artırılması, foton sayısını artırır ancak foton enerjisini değiştirmez
- II. Tüp voltajının (kVp) yükseltilmesi, hem foton sayısını hem de ortalama foton enerjisini artırır
- III. Ek alüminyum filtrasyon eklenmesi, düşük enerjili fotonları elimine ederek toplam foton sayısını azaltır
- IV. Pozlama süresinin uzatılması, foton sayısını artırırken enerji dağılımını değiştirir
- V. Kolimatör açıklığının daraltılması, ışınlanan doku hacmini azaltarak görüntü kalitesini artırır

- A. I ve II
- B. II ve III
- C. I, II ve III
- D. I, II, III ve V
- E. I, II, III, IV, V

34. Radyografide lamina duranın en kalın ve belirgin görüleceği klinik durum aşağıdakilerden hangisidir?

- A. Maksiller sinüse komşu molar dişlerde
- B. Diş çekiminden 3 ay sonra çekim bölgesinde
- C. Yoğun brüksizm alışkanlığı olan hastanın molar dişlerinde
- D. Fonksiyon dışı kalmış antagonisti olmayan dişlerde
- E. Merkezi ışının lamina duraya oblik açıyla geldiği bölgelerde

35. Panoramik radyografide orta yüz bölgesi değerlendirilirken kırıkla karıştırılabilecek anatomik landmark aşağıdakilerden hangisidir?

- A. Pterigomaksiller fissür
- B. İnfraorbital kanal
- C. Zigomatikotemporal sutür
- D. Nazofarengeal hava yolu
- E. Sert damağın hayalet görüntüsü

36. 45 yaşında kadın hasta diş ağrısıyla başvuruyor. Fizik muayenede yüz, saçlı deri ve üst gövdede yaygın kabuklu lezyonlar gözleniyor. Lezyonlar 5 ay önce başlamış ve tedavilere rağmen düzelmemiş. Ciltte yüzeysel erozyon alanları ve kalın krustalar izleniyor. Ağız mukozası, dudaklar ve diğer mukoza membranları tamamen sağlam görünümde. Yapılan deri biyopsisinde epidermis'in granüler tabakasında akantoliz görülüyor. Direkt immünfloresan incelemede hem deride hem de kliniken sağlıklı görünen oral mukoza biyopsisinde interselüler IgG birikimi saptanıyor. ELISA testinde anti-desmoglein-1 antikoru pozitif bulunuyor.

Bu hastanın tanısı ve oral mukoza lezyonlarının gelişmemesinin nedeni aşağıdaki eşleştirmelerden hangisinde doğru olarak verilmiştir?

- A. Pemfigus foliaceus; Oral mukozada desmoglein-3'ün desmoglein-1 fonksiyonunu kompanse etmesi
- B. Pemfigus vulgaris; Oral mukozada anti-desmoglein-1 antikorularının penetrasyonunun olmaması
- C. Büllöz pemfigoid; Oral mukozada BP180 antijeninin bulunmaması
- D. Pemfigus foliaceus; Oral mukozada desmoglein-1 proteininin eksprese edilmemesi
- E. Büllöz liken planus; Oral mukozada subepitelyal bül oluşumunun engellenmesi

37. Otozomal dominant geçiş gösteren, çocukluk çağında başlayan, oral ve oküler mukozayı etkileyen, bukkal ve labial mukozada beyaz, kalınlaşmış, süngerimsi plaklar oluşturan ve histopatolojik incelemede hücre içinde hücre fenomeni ile karakterize edilen durum aşağıdakilerden hangisidir?

- A. White sponge nevus
- B. Herediter benign intraepitelyal diskeratoz
- C. Lökoödem
- D. Verrüköz lökoplaki
- E. Fokal epitelyal hiperplazi

38. 32 yaşında kadın hasta boyun sol tarafında 4 aydır devam eden şişlik şikayetiyle başvuruyor. Hasta şişliğin bazen küçüldüğünü, özellikle yemek yerken büyüdüğünü ifade ediyor. Fizik muayenede submandibular bölgede yumuşak, fluktuant, ağrısız, mobil bir kitle palpe ediliyor. İntraoral muayenede ağız tabanı sağlam görünümde, herhangi bir şişlik izlenmiyor. Wharton kanalı açıklığı normal. Çekilen MRG'de lezyonun mylohyoid kası perfore ederek submandibular aralığa uzandığı ve elde top görünümü ile karakterize lezyon görülüyor. Lezyon T1 ağırlıklı görüntülerde hipointens, T2 ağırlıklı görüntülerde belirgin hiperintens sinyal özelliği gösteriyor ve kontrast tutulumu yok.

Bu hastada en olası tanı aşağıdakilerden hangisidir?

- A. Sialadenit
- B. Plunging ranula
- C. Sublingual bez pleomorfik adenomu
- D. Mukus retansiyon kisti
- E. Brankial yarı kisti

39. Taşlaşmış insan" görünümü ile karakterize olan, doğumdan itibaren ayak başparmağı deformitesi (halluks valgus) ile başlayan, boyun ve üst sırt kaslarında heterotopik kemik oluşumu gösteren, radyografide kaslarda uzun eksen boyunca yönlendirilmiş kemik yapıları izlenen ve bu kemik yapılarının hiçbir zaman kaybolmadığı, nadir görülen otozomal dominant kalıtmı genetik bir hastalık olan ve çoğu hastanın solunum güçlüğü veya çiğneme kaslarının fonksiyon kaybı nedeniyle 3.-4. dekatlarda kaybedildiği durum aşağıdakilerden hangisidir?

- A. Progresif myozitis ossifikans
- B. Romatoid artrit
- C. Dermatomyozit ile ilişkili kalsinozis
- D. Skleroderma ile ilişkili kalsinozis
- E. Ankilozan spondilit

40. Nazopalatin kanal kistinın radyografide karakteristik “kalp şekli” veya “ters armut” görünümüne neden olan anatomik yapı aşağıdakilerden hangisidir?

- A. Maksiller santral kesici dişlerin kökleri
- B. Anterior nasal spina
- C. Median palatin sütür
- D. Nazopalatin kanal duvarları
- E. Nazal septum

41. Birleşim epitelinin özellikleri ile ilgili ifadelerden yanlış olan aşağıdakilerden hangisidir?

- A. Plak bakterilerine karşı fiziksel bir bariyer görevi görür.
- B. Diş sürmesi sırasında oral epitel ve azalmış mine epitelinin birleşmesiyle gelişir.
- C. İnternal bazal lamina ile de bağ dokusuna bağlanır.
- D. Hücrelerin, dişeti sıvısının ve konak savunma moleküllerinin geçişine daha yüksek geçirgenlik gösterir.
- E. Hücre çoğalması ve yenilenme hızı daha yüksektir.

42. Erken doğum tehdidi olan gebe kadınlarda subgingival plak ve amniyotik sıvıda izole edilen mikroorganizma aşağıdakilerden hangisidir?

- A. P. gingivalis
- B. F. nucleatum
- C. T. forsythia
- D. C. rectus
- E. P. intermedia

43. Dişeti büyümeleri ile ilgili ifadelerden yanlış olan aşağıdakilerden hangisidir?

- A. Nifedipin, böbrek nakli geçirmiş hastalarda Siklosporin ile birlikte kullanılırsa büyümenin şiddeti artar.
- B. Nifedipin kaynaklı dişeti büyümeleri, diğer ilaca bağlı dişeti büyümeleri formlarından farklı olarak periodontitis ve ataşman kaybı ile birlikte görülebilir.
- C. Oral veya intravenöz olarak alınan günlük 500 mg’lık Siklosporin A dozu büyümelere neden olmak için yeterlidir.
- D. Azitromisin Siklosporine bağlı dişeti büyümelerinin şiddetini azaltır.
- E. Siklosporin A’ nın uzun süreli kullanımında dişeti pigmentasyonlarında artış görülür.

44.

- I. Deri ve müköz membranlarda büllerle karakterize bir grup otoimmün büllöz hastalıktır.
- II. Desmoglein3 otoantikörleri nın yüksek düzeyleri oral lezyonların, Desmoglein1 otoantikörleri nın yüksek düzeyleri deri lezyonlarının şiddetiyle ilişkilidir.
- III. Histopatolojik incelemede, lezyonlar bazal hücre tabakasının üzerinde oluşan karakteristik bir intraepitelyal ayrılma gösterir.
- IV. Ağız lezyonları küçük veziküllerden büyük büllere kadar değişebilir, büller rüptüre olduğunda geniş ülserasyon alanları bırakırlar.

Yukarıda klinik ve histolojik özellikleri tanımlanan mukokutanöz lezyon aşağıdakilerden hangisidir?

- A. Liken planus
- B. Eritema Multiforme
- C. Pemfigoid
- D. Pemfigus vulgaris
- E. Epidermolizis büllöza

45. Dişeti Oluğu Sıvısı (DOS) ile ilgili ifadelerden yanlış olan aşağıdakilerden hangisidir?

- A. Dişeti Oluğu Sıvısı (DOS) hem konak hem de mikroorganizmalardan hücresel elementler ve doku parçalanma ürünleri içerir.
- B. Dişeti oluğu sıvısında (DOS) elektrolit olarak, büyük oranda potasyum, sodyum ve kalsiyum bulunur.
- C. Dişeti oluğu sıvısında (DOS) interferon alfa'nın varlığı, interlökin-1 beta'nın kemik rezorpsiyonu aktivitesini engeller ve periodontal hastalıkta koruyucu rol üstlenir.
- D. Dişeti Oluğu Sıvısından (DOS) atılan ilaçlar Tetrasiklin ve Metronidazoldür.
- E. Dişeti Oluğu Sıvısı (DOS) artışına neden olan en önemli faktör, Travmatik okluzal kuvvetlerdir.

46. Periodontal hastalıkta kemik yıkım paternini (şeklini) etkileyen faktörlerden yanlış olan aşağıdakilerden hangisidir?

- A. İnterdental septaların kalınlığı, genişliği
- B. Dişlerin alveoler krette dizilimi
- C. Kök ve kök gövdesi anatomisi
- D. Fenestrasyon ve dehissence varlığı
- E. Stilman's cleft ve Mccall festoon ların varlığı

47. Mandibular sağ kanin dişin mezialinde dişetinde kanama, 6 mm cep derinliği ve 6 mm ataçman kaybı saptanıyor (mine-sement sınırına göre). Başlangıç periodontal tedavisi ve sonrasında kök düzlemesi işlemleri (Faz I tedavi) uygulanıyor. Periodontal tedaviden 12 ay sonra ilgili bölgede sondalama derinliği 3 mm, klinik ataçman seviyesinin mine-sement sınırına göre 4 mm olduğu belirleniyor. Bu dişin mezialindeki dişeti seviyesi ile ilgili en olası durum aşağıdakilerden hangisidir?

- A. 1mm dişeti büyümesi
- B. 1 mm dişeti çekilmesi
- C. 2 mm dişeti çekilmesi
- D. 3 mm dişeti çekilmesi
- E. Dişeti kenarının yeri değişmemiştir

48. Hareket yönlerine göre diş fırçalama yöntemleri eşleştirmelerinden yanlış olan aşağıdakilerden hangisidir?

- A. Yuvarlak hareketli-Roll metodu
- B. Vibrasyon hareketi-Charter metodu
- C. Sirküler hareket- Fones metodu
- D. Vertikal hareket-Leonard metodu
- E. Horizontal hareket- Modifiye Stillman metodu

49. Periodontal plastik cerrahi kapsamında uygulanan cerrahi işlemlerden yanlış olan aşağıdakilerden hangisidir?

- A. Kök amputasyonu
- B. Kret augmentasyonu
- C. Açık kök yüzeyinin kapatılması
- D. Papilla rekonstrüksiyonu
- E. Ortodonti için sürmemiş dişlerin cerrahi olarak açığa çıkarılması

50. Dental implantlarda osseointegrasyonu etkileyen faktörlerden yanlış olan aşağıdakilerden hangisidir?

- A. İmplant materyali ve şekli
- B. İmplant yüzeyi
- C. İmplant markası
- D. İmplant uygulanacak kemiğin durumu
- E. İmplantın üzerine gelen yükler

51. Kafa kaidesinde yer alan sinkondrozislerden hangisi büyümeye en fazla katkıda bulunur ve kapanmaya başladığında sagittal yönde gelişim büyük ölçüde azalır?

- A. İntersphenoidal sinkondrozis
- B. Sfenoetmoidal sinkondrozis
- C. Frontoetmoidal sinkondrozis
- D. İntraetmoidal sinkondrozis
- E. Sfeno-okspital sinkondrozis

52. Uzun süreli ve hatalı yalancı emzik kullanımına bağlı olarak aşağıdakilerden hangisinin görülmesi en az olasıdır?

- A. Anterior açık kapanış
- B. Overjet artışı
- C. Posterior çapraz kapanış
- D. Anormal yutkunma
- E. Hipertonik dudak kasları

53. Bolton analizinde anterior oran hesaplanırken aşağıdaki diş gruplarından hangisi kullanılır?

- A. Üst ve alt birinci molardan birinci molara kadar tüm dişler
- B. Üst ve alt kaninden kanine kadar olan dişler
- C. Üst ve alt birinci premolardan birinci premolara kadar olan dişler
- D. Yalnızca alt kesici dişlerin mesiodistal genişlikleri
- E. Üst ve alt ikinci premolardan ikinci premolara kadar olan dişler

54. Ortodontik diş hareketinin fazları ile ilgili aşağıdaki ifadelerden hangisi yanlıştır?

- A. Başlangıç fazında piezoelektrik sinyal oluşumu ve PDL sıvısının yer değiştirmesi gerçekleşir
- B. Lag fazında geniş hyalinizasyon alanları oluşur
- C. Post-lag fazında osteoklastik ve osteoblastik aktivite ile klinik diş hareketi belirginleşir
- D. Ağır kuvvetlerde lag fazı kısılırken hafif kuvvetlerde uzar
- E. Başlangıç fazında oluşan ilk diş hareketi kuvvet şiddetinden büyük ölçüde bağımsızdır

55. Nance apareyi ile ilgili aşağıdaki ifadelerden hangisi yanlıştır?

- A. Maksiller molarların mezializasyonunu önlemek amacıyla kullanılır
- B. Akrilik kısmı sert damağa temas ederek ankraj sağlar
- C. Orta ankraj gerektiren vakalarda endikedir
- D. Hem mandibulada hem maksillada uygulanabilir
- E. Premolar çekim vakalarında molar ankrajı desteklemek için tercih edilir

56. Sınıf II Bölüm 2 maloklüzyonun karakteristik özellikleri değerlendirildiğinde aşağıdakilerden hangisi bu maloklüzyon tipiyle uyumsuzdur?

- A. Üst santral kesicilerin retrokline pozisyonda olması
- B. Artmış overbite
- C. Silik çene ucu
- D. Üst lateral kesicilerin labiale devrilmesi
- E. Kare yüz formu ve güçlü kas yapısı

57. Yirmi dört yaşındaki erkek hasta, üst ön dişlerinin önde olması şikayetiyle kliniğe başvurmuştur. Hasta diş çekimi içermeyen bir tedavi talep etmektedir. Klinik ve sefalometrik değerlendirmede SNA: 82°, SNB: 81°, U1-SN:111°, IMPA: 98°, dental Sınıf II molar kapanış ve artmış overjet saptanmaktadır. Bu hasta için en uygun tedavi seçeneği aşağıdakilerden hangisidir?

- A. Üst 1. premolar çekimli sabit ortodontik tedavi
- B. Üst dişlerin distalizasyonu ile sabit ortodontik tedavi
- C. Fonksiyonel apareyle mandibular ilerletme
- D. Bimaksiller ortognatik cerrahi
- E. Alt dişlerin mesializasyonu ile sabit ortodontik tedavi

58. Hızlı maksiller genişletme tedavisi ile ilgili aşağıdaki ifadelerden hangisi yanlıştır?

- A. Sutural ayrılma anterior bölgede daha fazla, posterior bölgede daha az gerçekleşir
- B. Uygulanan kuvvet kesikli kuvvet özelliğindedir
- C. Midpalatal sutur üzerinde ortopedik etki oluşturur
- D. Sürekli kuvvet prensibiyle çalışır ve iki aktivasyon arasında kuvvet asla sıfırlanmaz
- E. Haas ve Hyrax apareyleri bu tedavide yaygın olarak kullanılır

59. Edgewise, Straight Wire ve Begg tekniklerinde amaçlanan temel diş hareketleri aşağıdakilerden hangisinde doğru olarak verilmiştir?

- | | Edgewise | Straight Wire | Begg |
|----|-------------|---------------|-------------|
| A. | Tipping | Translasyon | Tipping |
| B. | Translasyon | Tipping | Translasyon |
| C. | Translasyon | Translasyon | Tipping |
| D. | Tipping | Tipping | Translasyon |
| E. | Translasyon | Tipping | Tipping |

60. 11 yaşında kız hastanın sefalometrik analizi sonucunda mandibular retrognati kaynaklı Sınıf II maloklüzyon tespit ediliyor. Servikal vertebra değerlendirmesinde 2. ve 3. vertebraların alt sınırları konkav olup 4. vertebranın alt sınırı düzdür. Bu hastada tedavi yaklaşımı olarak aşağıdakilerden hangisi en uygun seçenektir?

- A. Pubertal atılım henüz başlamadığından takip edilmesi
- B. Fonksiyonel ortopedik aparey ile mandibular ilerletme
- C. Yalnızca sabit ortodontik tedavi ile dental kamuflej
- D. Ağız dışı aparey ile mandibular ilerlemenin sınırlandırılması
- E. Mini-vida destekli maksiller molar distalizasyonu

61. Aşağıdakilerden hangisi pulpanın irritasyona karşı verdiği cevaplardan biridir?

- A. Ödemi tolere etmesi
- B. Kolateral beslenmesinin artması
- C. Kök içerisinde genişlemesi
- D. Tersiyer dentin oluşması
- E. Odontoklast hücreleri oluşturarak etkeni ortadan kaldırması

62. Seroz irreversible pulpitis vakalarında oluşan ağrı için doğru olan ifade aşağıdakilerden hangisidir?

- A. Etken ortadan kalkınca ağrı hızlıca geçer.
- B. Ağrı spontane olarak oluşabilir.
- C. Ağrı C lifleri kaynaklıdır
- D. Palpasyonda ağrı oluşur.
- E. Soğuk ağrıyı azaltır.

63. Aşağıdakilerden hangisi Dens Evaginatus için yanlıştır?

- A. En çok Mongoloid ırkta görülür.
- B. En sık üst lateral dişlerde görülür.
- C. Aslında süper numerer bir tüberküldür.
- D. Pulpa içerebilir de içermeyebilir de.
- E. Diş oklüzyona geldiğinde, tüberkül kırılırsa Pulpal enfeksiyon riski vardır

64.

- I. Apikal Radikuler kistlerde Epitel hücrelerinin kaynağı Mine Düğümü hücrelerinden kalan artıklardır.
- II. Apikal Radikuler kistler kök kanal tedavisi ile iyileşir.
- III. Yalancı kistler zaman içerisinde gerçek kistlere dönüşebilir.

Apikal radiküler kistler ile ilgili yukarıda verilen yargılardan hangisi yada hangileri doğrudur?

- A. Yalnız I
- B. Yalnız II
- C. Yalnız III
- D. I ve II
- E. II ve III

65. Aşağıdakilerden hangisi Pulpal testler için yanlıştır?

- A. Soğuk uygulama, sıcak uygulamaya göre daha çok tercih edilir.
- B. Kök ucu açık dişlerde Elektrikli Pulpa testi soğuk testine göre daha güvenilirdir.
- C. Lazer Doppler Flowmetri, kılcak damarlarda kan akış miktarını ölçen bir testtir.
- D. Keser dişlerde testler İnsizal üçlüye uygulanır.
- E. Travma görmüş dişlerde Elektrikli Pulpa Testlerine bir süre güvenilmez.

66. Aşağıdakilerden hangisi Vertikal Kök Kırıklarının işaretlerindendir?

- A. Radyografide periapikalde damla şeklinde radyolusensi
- B. İlgili dişte yatay perküsyonda ağrı hissi
- C. Periodontal muayenede şüpheli dişte yaygın kemik kaybı
- D. Yapışık dişetinde koronale yakın yerleşimde fistül varlığı
- E. Dişte sokette yükselme hissi

67. 21mm lik kısa el eğesinin kesici bölümü kaç mm'dir?

- A. 12
- B. 14
- C. 16
- D. 18
- E. 20

68. Kök kanal irrigasyonu olarak kullanılan sodyum hipokloritin ısıtılmasıyla aşağıdaki önermelerden hangisi yada hangileri artar?

- I. Şelasyon Kapasitesi
 - II. Doku eritici etkinliği
 - III. Reziduel etkisi
- A. Yalnız I
 - B. Yalnız II
 - C. Yalnız III
 - D. I ve II
 - E. II ve III

69. Aşağıdakilerden hangisi $Ca(OH)_2$ için yanlıştır ?

- A. Kalsiyum Hidroksit'in etkinliği kullanılan taşıyıcıya bağlı olarak değişir.
- B. pH'si 11-13 arasındadır.
- C. Kök kanalı içerisinde vital ve ölü dokular üzerine etkisi farklıdır.
- D. Kanal içine sızdırmayacak şekilde yerleştirildiğinde beyazlatıcı etkisi vardır.
- E. Kuvvetli alkalin etki ve hidroksil salımı ile mikroorganizmalar üzerinde yıkıcı etkisi vardır.

70. Aşağıdakilerden hangisi komplike kron-kök kırıklarında tedavi seçeneklerini etkilemez?

- A. Kırık oluştuğunda dişin kök gelişim durumu
- B. Pulpanın açıldığı andan itibaren geçen süre
- C. Hastanın yaşı
- D. Kırığın boyutları ve restore edilebilirlik
- E. Kuvvetin geliş yönü

71. Aşağıdakilerden hangisi süt dişlerinde kullanılan tam koronal restorasyonlar arasında yer almaz?

- A. Strip kron ile kompozit restorasyon
- B. Paslanmaz çelik kron
- C. Pediatrik zirkon kron
- D. Polikarbonat kron
- E. Porselen laminate veneer

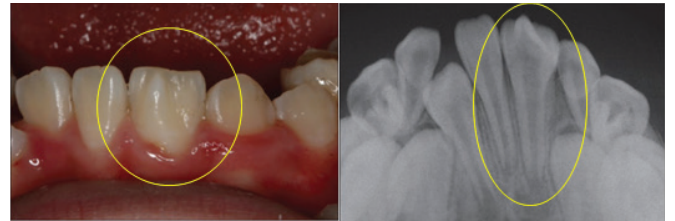
72.

- | | |
|----------------------|--|
| I. Concrecence | A. Bir diş germinin bölünmesi ile oluşur |
| II. Taurodontizm | B. İki diş kökünün sement düzeyinde birleşmesi |
| III. Geminasyon | C. Pulpa oral kavite ile bağlantılı olabilir |
| IV. Dens invaginatus | D. Pulpa odasının apiko-olüzal genişlemesidir |

Yukarıda yer alan dental anomaliler ve özellikleri ile ilgili aşağıdaki eşleşmelerden hangisi doğrudur?

- A. I-C, II-B, III-A, IV-D
- B. I-A, II-B, III-D, IV-C
- C. I-B, II-D, III-A, IV-C
- D. I-D, II-B, III-C, IV-A
- E. I-B, II-A, III-C, IV-D

73. Klinik ve radyografik görüntüsü verilen hastanın 31 no'lu dişinde bifid kron görüntüsü ve 32 no'lu dişin eksik olduğu dikkat çekmektedir. Alınan radyografide aynı dişte ek olarak bir dental anomali tespit edilmiştir. Bu hastada işaretli dişteki iki dental anomalinin genel sınıflaması aşağıdaki şıklardan hangisinde doğru olarak verilmiştir?



- A. Şekil anomalisi + şekil anomalisi
- B. Şekil anomalisi + sayı anomalisi
- C. Sayı anomalisi + boyut anomalisi
- D. Boyut anomalisi + boyut anomalisi
- E. Boyut anomalisi + sürme anomalisi

74. 8 yaşındaki hastanın düşme sonrası 11 nolu dişi avülse olmuştur. Diş hemen serum fizyolojik içine yerleştirilmiş ve 30 dk sonra ileli tarafından sokete yerleştirilmiştir. Hasta kliniğe, düştükten 1 saat sonra bir gazlı bez ısırtılarak dişi sabitlenmiş şekilde başvurmuştur. Aşağıdakilerden hangisi uygun tedavi yaklaşımı için doğru değildir?

- A. Diş soketten çıkarılarak %2 NaF solüsyonu içerisinde 20 dk bekletilir
- B. Hastanın tetanoz aşısı durumunu sorgulanır, gerekli ise rapel doz istenir
- C. 2 hafta pasif esnek splint uygulanır
- D. Dişin spontan revaskülarizasyonunu mümkündür
- E. Spontan revaskülarizasyon sağlanmazsa apeksifikasyona geçilir

75. Aşağıdakilerden hangisi daimi idişlerde komplike kron kırığı ve intrüzyon yaralanmaları ile ilgili yanlıştır?

- A. Tedavi kararında pulpa ekspoz boyutu ve hastanın başvuru süresi önemlidir
- B. Kron retansiyonu için post yerleştirilmesi gerekiyorsa, kök kanal tedavisi yapılabilir
- C. Apeksi kapalı dişlerde 3 mm'e kadar intrüzyon durumunda 8 hafta spontan reerüpsiyon beklenir
- D. Radyografik olarak periodontal ligament aralığı kaybolmuştur ve mine-sement seviyesi komşu dişten koronaldedir
- E. Diş immobildir ve perküsyonda genellikle belirgin metalik (ankilotik) ses alınır

76.



4 çocuk yaşındaki düşme sonrası dişinin yere çarpması şikayetiyle 1 gün sonra kliniğine başvuruyor. Alınan anamnezde hastanın bir şikayetinin olmadığı, dişte hafif seviyede mobilite olduğu ve okluzyonun engellenmediği görülüyor. Hastadan alınan radyografi şekilde verilmiştir. Bu veriler doğrultusunda aşağıdakilerden hangisi doğrudur?

- A. Travmanın tipi süt dişlerinde görülen kron-kök kırığıdır
- B. Koronal parçaya kanal tedavisi uygulanmalıdır
- C. Vitalite testi sonrası apikaldeki parça çıkarılmalıdır
- D. İki hafta esnek splint önerilir
- E. Tedavi yapılması gerekli değildir

77. Kliniğe başvuran 8 yaşındaki hastadan alınan anamnezde 54 ve 64 nolu dişlerinin dental apse nedeniyle bir ay önce çekildiği öğreniliyor.Yapılan ağız içi muayenede herhangi bir maloklüzyon olmadığı görülüyor.Bu hastada aşağıdaki yer tutucu tiplerinden hangisinin yapılması endike değildir?

- A. Nance apareyi
- B. Transpalatal ark
- C. Halterman apareyi
- D. Hareketli yer tutucu
- E. Çift taraflı band-loop

78. Çocuk hastada tespit edilen dentin displazisinin diş gelişiminin (odontogenezis) hangi safhasında bozulma sonucu gözlenmiş olması en olasıdır?

- A. Tomurcuk evresi
- B. Şapka evresi
- C. Erken çan evresi
- D. Apozisyon evresi
- E. Matürasyon evresi

79. Aşağıdakilerden hangisi bebeklerde dudak-damak yarığı görülmesi ile ilişkilendirilmiş durumlar arasında ye almaz?

- A. Beckwith-Wiedemann sendromu
- B. Pierre Robin sendromu
- C. Treacher Collins sendromu
- D. Goldenhar sendromu
- E. Klinefelter sendromu

80. Kompomerler ile ilgili aşağıdakilerden hangisi yanlıştır?

- A. Süt dişlerinde kullanılan hibrit restoratif materyallerdir
- B. Sertleşme reaksiyonu için ışık polimerizasyonu gereklidir
- C. Cam iyonomer siman ile kompozitin olumlu özellikleri birleştirilmiştir
- D. 4 mm inkrementler halinde uygulanır ve polimerize edilir
- E. Asitle pürüzlendirilmeden metakrilat esaslı primer ile uygulanabilir

**CEVAP
ANAHTARI**



CEVAP ANAHTARI

1. Doğru Cevap: C
2. Doğru Cevap: C
3. Doğru Cevap: A
4. Doğru Cevap: C
5. Doğru Cevap: B
6. Doğru Cevap: C
7. Doğru Cevap: B
8. Doğru Cevap: B
9. Doğru Cevap: D
10. Doğru Cevap: C
11. Doğru Cevap: A
12. Doğru Cevap: D
13. Doğru Cevap: D
14. Doğru Cevap: E
15. Doğru Cevap: C
16. Doğru Cevap: D
17. Doğru Cevap: E
18. Doğru Cevap: D
19. Doğru Cevap: A
20. Doğru Cevap: D
21. Doğru Cevap: A
22. Doğru Cevap: D
23. Doğru Cevap: B
24. Doğru Cevap: E
25. Doğru Cevap: C
26. Doğru Cevap: E
27. Doğru Cevap: C
28. Doğru Cevap: E
29. Doğru Cevap: C
30. Doğru Cevap: D
31. Doğru Cevap: C
32. Doğru Cevap: B
33. Doğru Cevap: D
34. Doğru Cevap: C
35. Doğru Cevap: C
36. Doğru Cevap: A
37. Doğru Cevap: B
38. Doğru Cevap: B
39. Doğru Cevap: A
40. Doğru Cevap: B
41. Doğru Cevap: C
42. Doğru Cevap: A
43. Doğru Cevap: E
44. Doğru Cevap: D
45. Doğru Cevap: E
46. Doğru Cevap: E
47. Doğru Cevap: B
48. Doğru Cevap: E
49. Doğru Cevap: A
50. Doğru Cevap: C
51. Doğru Cevap: E
52. Doğru Cevap: E
53. Doğru Cevap: B
54. Doğru Cevap: D
55. Doğru Cevap: D
56. Doğru Cevap: C
57. Doğru Cevap: B
58. Doğru Cevap: D
59. Doğru Cevap: C
60. Doğru Cevap: B
61. Doğru Cevap: D
62. Doğru Cevap: B
63. Doğru Cevap: B
64. Doğru Cevap: C
65. Doğru Cevap: B
66. Doğru Cevap: D
67. Doğru Cevap: C
68. Doğru Cevap: B
69. Doğru Cevap: D
70. Doğru Cevap: E
71. Doğru Cevap: E
72. Doğru Cevap: C
73. Doğru Cevap: A
74. Doğru Cevap: A
75. Doğru Cevap: D
76. Doğru Cevap: E
77. Doğru Cevap: C
78. Doğru Cevap: D
79. Doğru Cevap: E
80. Doğru Cevap: D